

La lettre des acteurs de la sécurité routière



Sommaire

Éditorial

N° 4 – avril 2017

2 Les chiffres de la sécurité routière

4 Les actions de sécurité

La sécurité routière est l'affaire de tous

Investis depuis de longues années dans le monde associatif, nous avons ensemble décidé de rejoindre l'équipe des 25 bénévoles tarnais de l'association « Prévention MAIF » en 2011. Convaincus des bienfaits des actions de terrain, nous avons voulu mettre nos compétences au service de la prévention et de l'éducation du jeune public.

Si chacun y met du sien, le nombre d'accidents diminuera

Grâce à un travail d'équipe réalisé avec tous les autres bénévoles de l'association, nous ciblons nos interventions suivant le public concerné. Il est indispensable de faire comprendre le plus tôt possible que la sécurité routière est l'affaire de tous. Si chacun y met du sien, le nombre d'accidents diminuera. Nous participons à l'éducation routière en maternelle et en primaire avec la piste routière, les « permis » piéton et cycliste, les journées de sécurité « rallyes cyclistes » dans les réseaux d'écoles. Nous accompagnons les enseignants par le prêt de documents ou par des interventions ponctuelles. Nous sommes également très impliqués lors des journées sécurité dans les collèges.

Aider les jeunes à prendre conscience de leurs responsabilités

Une grande partie des actions auxquelles nous participons se déroule dans les lycées, principalement en classes de première et terminale où les élèves sont déjà jeunes conducteurs ou en conduite accompagnée. Il est nécessaire, et même indispensable, de faire réfléchir les lycéens sur les conséquences des conduites à risques, notamment sous l'empire de l'alcool et des drogues. Trop d'idées reçues circulent et ce public a tendance à minimiser les risques. Nos interventions ont pour objectifs de les confronter aux choix qui peuvent se présenter à certains moments de leur vie et de les rendre plus conscients de leurs responsabilités en tant qu'usagers de la route.

Evelyne AYECHET, enseignante retraitée
Jean-Pierre AYECHET, employé de banque et d'assurances retraité
bénévoles à l'association Prévention MAIF



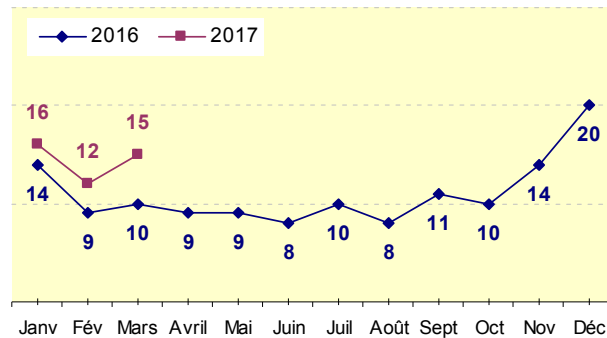
Les chiffres de la sécurité routière

L'accidentalité du mois de mars 2017

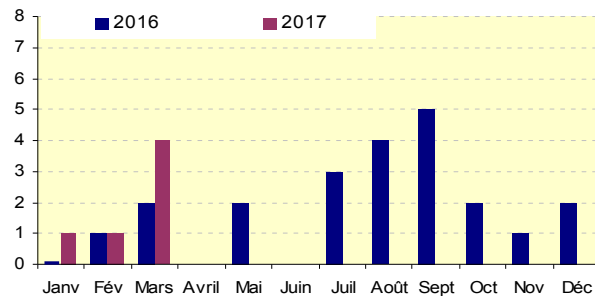
Bilan du mois	Accidents corporels	Tués	Blessés	dont blessés graves
Mars 2017 provisoire	15	4	19	12
Mars 2016	10	2	11	7
Evolution	+ 5	+ 2	+ 8	+ 5
Tendances	↗	↗	↗	↗

Cumul depuis le début de l'année	Accidents corporels	Tués	Blessés	dont blessés graves
2017 provisoire	43	6	56	32
2016	33	3	47	29
Evolution	+ 10	+ 3	+ 9	+ 3
Tendances	↗	↗	↗	↗

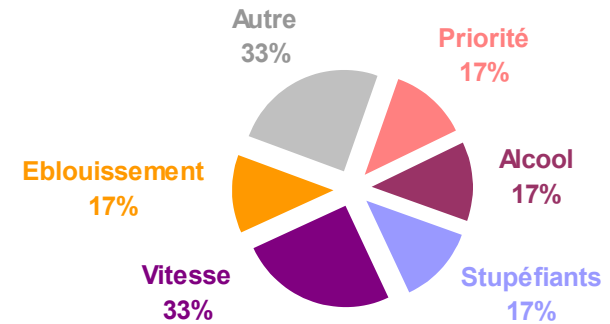
L'évolution du nombre d'accidents corporels



L'évolution du nombre de tués



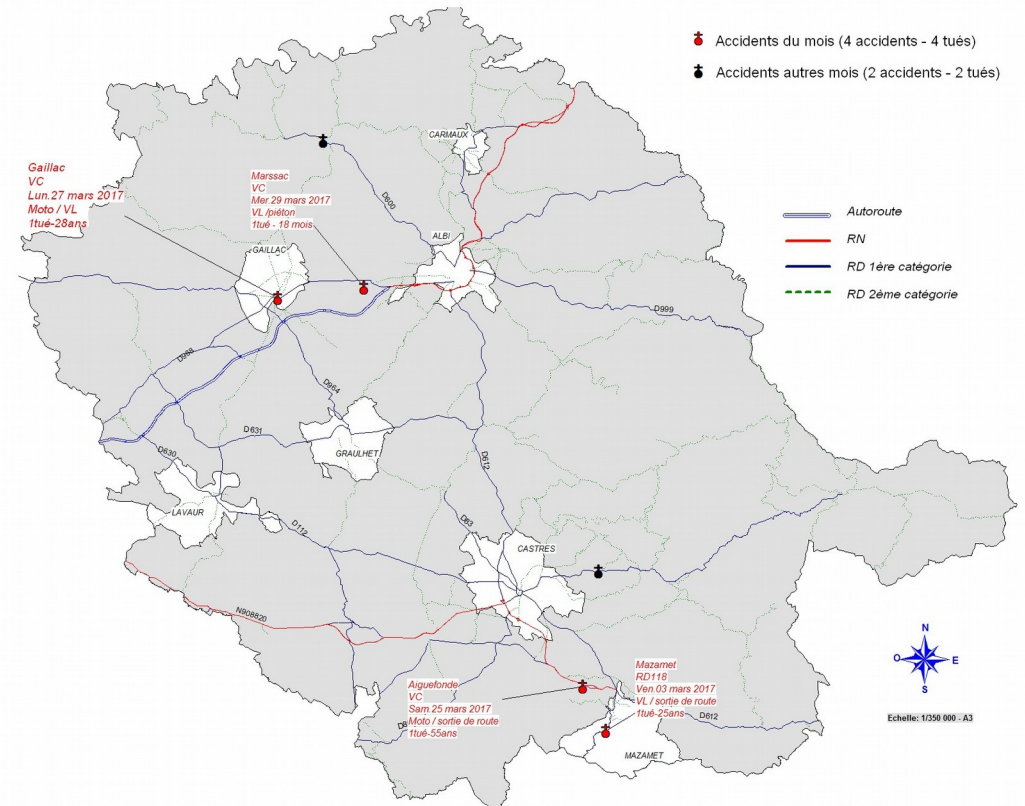
Les principales causes (*) des accidents mortels 2017



(*) : plusieurs causes peuvent être à l'origine d'un même accident.

La localisation des accidents mortels

Situation au 31 mars 2017 : 6 accidents mortels / 6 victimes décédées



Les chiffres de la sécurité routière

Le relevé des radars fixes au mois de mars 2017



Nombre d'infractions relevées

	Février 2017						Cumul depuis le début de l'année	
	Dépassement de vitesse					Total	2017	2016
	< 20km/h	Entre 20 et 30km/h	Entre 30 et 40km/h	Entre 40 et 50km/h	> 50km/h			
Le Garric	21	2	1	1	2	27	61	45
Puylaurens	173	1	1	0	0	175	479	29
Massac Séran	28	1	0	0	0	29	67	45
Cunac	690	18	7	3	0	718	1 986	3 476
Maurens Scopont	382	7	5	0	1	395	1 071	1 900
Puygouzon	262	23	11	4	1	301	1 115	1 661
Albi vers Toulouse	83	4	0	2	0	89	257	187
Albi vers Carmaux	198	5	0	1	0	204	607	362
Palleville	65	4	0	0	0	69	212	459
Castres	270	14	6	2	0	292	479	588
Sorèze	31	1	1	0	0	33	111	186
Montgaillard	18	0	1	0	0	19	63	53
Lisle sur Tarn	23	0	0	0	0	23	72	104
Saint Germer	298	12	8	3	8	329	782	1 376
Giroussens	279	18	7	1	2	307	839	1 005
Lisle sur Tarn	146	11	3	1	2	163	502	852
Lescure vers Carmaux	615	7	1	0	3	626	1 646	1 485
Lescure vers Albi	358	15	6	1	5	385	1 032	767
Cuq Toulza	332	12	2	0	0	346	974	**
Técou	32	1	0	0	0	33	102	11
Sainte Croix	71	3	0	1	0	75	166	57
Sauveterre	232	9	3	1	0	245	565	444
Labessière Candeil	17	0	0	0	0	17	86	116
Le Fraysse	731	25	3	0	0	759	1 761	2 760
Lempaut	171	5	5	2	4	187	562	1 371
Livers Cazelles	59	2	2	0	1	64	113	5
Graulhet	109	6	1	2	0	118	227	140
Saint Lieux Lès Lavaur	337	18	3	3	2	363	1 016	1 525
Castres	26	1	1	1	0	29	77	134
Dénat	143	3	1	0	0	147	290	398
Lisle sur Tarn	17	0	0	0	0	17	34	82
Marsal	20	0	0	0	0	20	50	95
Burlats	4	0	0	0	0	4	26	41

Légende : radar équipé de la fonction « double-sens »

*** Données indisponibles car le radar concerné ne fonctionnait pas durant la période analysée.

Les obtentions des permis de conduire 4^{ème} trimestre 2016

Permis moto (épreuves en circulation uniquement)

	Nbre examinés	Nbre de reçus	Taux reçus	Nbre examinés en 1 ^{ere} prés.	Nbre de reçus en 1 ^{ere} prés.	Taux reçus
Tarn	192	179	93.23%	167	157	94.01%
France	35 718	32 242	90.27%	30 250	27 462	90.78%

Permis voiture



Permis de conduire

	Nbre examinés	Nbre de reçus	Taux reçus	Nbre examinés en 1 ^{ere} prés.	Nbre de reçus en 1 ^{ere} prés.	Taux reçus
Tarn	2 024	1 182	58.40%	1 154	698	60.49%
France	359 871	203 067	56.43%	204 707	117 397	57.35%

Conduite accompagnée

	Nbre examinés	Nbre de reçus	Taux reçus	Nbre examinés en 1 ^{ere} prés.	Nbre de reçus en 1 ^{ere} prés.	Taux reçus
Tarn	533	414	77.67%	397	316	79.60%
France	63 457	47 033	74.12%	47 388	35 699	75.33%

Permis poids lourd et transport en commun

	Nbre examinés	Nbre de reçus	Taux reçus	Nbre examinés en 1 ^{ere} prés.	Nbre de reçus en 1 ^{ere} prés.	Taux reçus
Tarn	210	158	75.24%	153	117	76.47%
France	19 975	15 147	75.83%	15 940	12 243	76.81%

Les actions sécurité routière

Enjeu « jeunes »

«PISTE BUGGY BROUSSE» **6 mars, école de Terssac**

Cette piste de première éducation à la route est installée par les IDSR. Ceux-ci dispensent les fondamentaux de la sécurité routière aux écoliers et complètent cette séance éducative par deux ateliers sur le bon comportement à adopter en tant que piéton. 28 CE1 et CE2 ont bénéficié de cet enseignement à l'école de Terssac.

Partenaires : Education nationale, préfecture-DDT et IDSR.

«SECURITE PIETON» **13 mars à l'école de En Gach à Graulhet** **14 mars à l'école des Crins à Graulhet** **16 mars, école Victor Hugo à Graulhet** **17 mars, école de l'Albertarié à Graulhet**

250 écoliers ont suivi l'atelier sur la sécurité du piéton pour apprendre à se déplacer que ce soit en ville ou à la campagne, en tant que piéton, à trottinette ou à rollers.

Partenaires : Education nationale, association Prévention MAIF, préfecture-DDT.

Enjeux « jeunes » et « deux roues »

«PISTE D'EDUCATION A LA ROUTE » **du 1^{er} au 3 mars, école de Palleville** **du 6 au 17 mars, école de Braconnac à Lautrec** **du 20 au 31 mars, école de St Benoît de Carmaux**

Cette piste est installée dans les écoles par les bénévoles de l'association Prévention MAIF. Elle est accompagnée de fiches pédagogiques. Les enseignants reçoivent une formation préalable à sa mise en place.

Partenaires : Education nationale, association Prévention MAIF, préfecture-DDT.

Enjeux « jeunes » et « deux roues »

«A PIED et A VELO EN SECURITE» **mars2017, écoles :**

Albi : La Viscose, Bon Sauveur, Pape Carpentier, Sacré Coeur, Nougaro, Le Breuil, Rochegude, Curveillère
St-Juéry : René Rouquier, St-Georges
St-Benoît-de-Carmaux : Fontgrande
Blaye-les-mines : Augustin Malroux

Les élèves, du CE1 au CM2, qui cheminent à pied ou à vélo, bénéficient d'un enseignement théorique et pratique pour comprendre les dangers de la rue et y faire face en toute sécurité. Ludovic Drusian et son équipe de la police nationale, se dépensent sans compter pour faire passer les messages de prévention.

Partenaires : Education nationale, police nationale, villes d'Albi, St-Juéry, Blaye-les-mines et St Benoît de Carmaux, association Prévention routière, préfecture-DDT et IDSR.



Les actions sécurité routière

Enjeux « jeunes » et « conduites addictives »

«JEUNES ET SECURITE ROUTIERE»

6 mars, lycée Fonlabour à Albi

Les 20 jeunes de 15-16 ans de la classe de DIMA (dispositif d'initiation aux métiers en alternance) ont participé à des ateliers tenus par les IDSR Marc Guérini et Jean-Marie Balance sur les dangers de la route en deux-roues motorisé et sur les conduites addictives.

Partenaires : Education nationale, préfecture-DDT et IDSR.



«10 DE CONDUITE»

6 au 10 mars, collèges de Labruguière et de Vielmur

Deux cents jeunes des collèges de Labruguière et de Vielmur ont été invités sur le circuit d'Albi-le Séquestre à tester leurs connaissances du Code de la route, revoir les fondamentaux et recevoir des informations sur les conduites addictives. Une partie pratique a consisté à avoir un aperçu de la conduite automobile à bord d'un véhicule à double commande avec un gendarme instructeur.

Partenaires : Education nationale, gendarmerie nationale, Groupama, circuit automobile d'Albi-le Séquestre, garage Renault.

Enjeux « jeunes » et « conduites addictives »

«LA ROUTE ET SES DANGERS»

9 mars, collège Jacques Durand à Puylaurens

Cette journée de sensibilisation avait pour objectif d'apporter un complément de connaissances sur la sécurité routière aux jeunes des classes de 3ème qui vont passer l'ASSR2.

Partenaires : Education nationale, familles rurales, gendarmerie nationale, SDIS, associations APAJ/ZEBU, Prévention routière et Prévention MAIF, préfecture-DDT.

«JEUNES ET ALCOOL»

27 mars, collège Labruguière

Une centaine d'élèves des classes de 4ème ont été invités à une sensibilisation sur les dangers de l'alcool.

Partenaires : Education nationale, association Prévention MAIF.

«JEUNES ET CONDUITES A RISQUES»

29 mars, collège de Cordes

30 mars, collège de Saint-Sulpice

9 classes de 3ème ont été amenées à réfléchir sur les conduites à risques et ont suivi une préparation en vue du passage de l'ASSR2.

Partenaires : Education nationale, associations Prévention MAIF et Prévention routière.

«JEUNES ET CONDUITES A RISQUES»

1^{er} et 2 mars, lycée de Pémillie à Graulhet

1. 7, 8, 9, 10, 13,14 et 16 mars, cité scolaire de Mazamet

2. 20, 21 et 23 mars, lycée Ste-Cécile à Albi,

3. 27, 28, 29, 30 et 31 mars, lycée Jean-Jaurès à Carmaux

Le continuum éducatif se poursuit en lycée avec une demi-journée de sensibilisation à la sécurité routière. Les élèves participent activement aux séances en produisant des messages de prévention qui sont ensuite argumentés et développés avec les jeunes, les enseignants et les bénévoles de l'association Prévention MAIF.

Partenaires : Education nationale, association Prévention MAIF, préfecture-DDT.

Les actions sécurité routière

Enjeu « seniors »

«REVISIONS LE CODE DE LA ROUTE» 2 mars à Réalmont

Les retraités du secteur agricole ont suivi une remise à niveau au Code de la route animée par l'association Prévention routière.

Partenaires : GROUPAMA, association Prévention routière, préfecture-DDT.

«REMISE A NIVEAU AU CODE DE LA ROUTE» 14 mars à Albi

Les retraités du ministère des finances ont bénéficié d'une remise à niveau au Code de la route animée par Joël Feral de la gendarmerie nationale et IDSR.

Partenaires : ministère des finances, gendarmerie nationale, préfecture-DDT et IDSR.



Enjeu « milieu professionnel »

«FORUM DU RISQUE ROUTIER» entreprises du BTP, 24 mars à Albi

Les chefs d'entreprises du BTP et leurs salariés ont été conviés à une journée de sensibilisation aux risques routiers avec alternance de conférences et d'ateliers. 266 participants pour 75 entreprises étaient au rendez-vous.

Partenaires : MSA, SPSTT, SRAS, police nationale, gendarmerie nationale, SDIS, associations : ANPAA, Prévention routière, EASR81, Prévention MAIF, Syndicat des pharmaciens, Ecole des mines, préfecture-DDT et IDSR.

«ATELIER VELO» personnel de l'OMEPS, 27 mars à Albi

Les bénévoles de l'association «Tous à vélo et à pied en albigeois» ont formé le personnel animateur de l'OMEPS à la mécanique et à la sécurité en vélo afin qu'il soit en mesure de sensibiliser les jeunes dans le cadre des activités péri-scolaires.

Partenaires : ville d'Albi, association «Tous à vélo et à pied en albigeois».

«PREVENTION ROUTIERE» GRETA collège les Cèdres, 23 mars à Castres GRETA MJC, 29 mars à Graulhet

Les adultes en formation professionnelle ont suivi divers ateliers sur le thème du constat amiable et des dangers de l'alcool au volant mis en œuvre par les bénévoles de l'association APAJ/ZEBU.

Partenaires : GRETA Castres et Graulhet, association APAJ/ZEBU, préfecture-DDT

La lettre d'info sécurité routière

N° 4 – avril 2017

Directeur de publication :
Jean-Michel MOUGARD
préfet du Tarn

Rédaction :
Bureau sécurité routière
du
Service Eau, Risques,
Environnement et Sécurité
de la
Direction Départementale des
Territoires du Tarn



PRÉFET DU TARN

Direction Départementale des Territoires

19 rue de Ciron

81013 ALBI CEDEX 9

Téléphone : 05 81 27 50 01

ddt-bsr@tarn.gouv.fr

Retrouvez toute l'actualité nationale de la sécurité routière sur le www.securiteroutiere.gouv.fr
